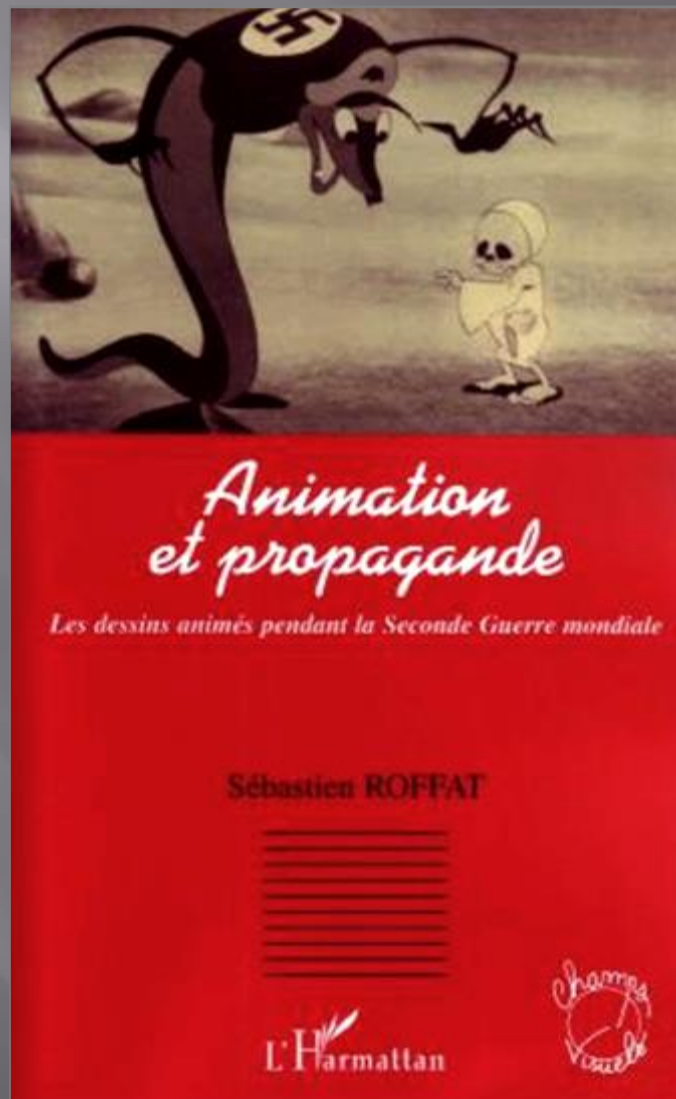
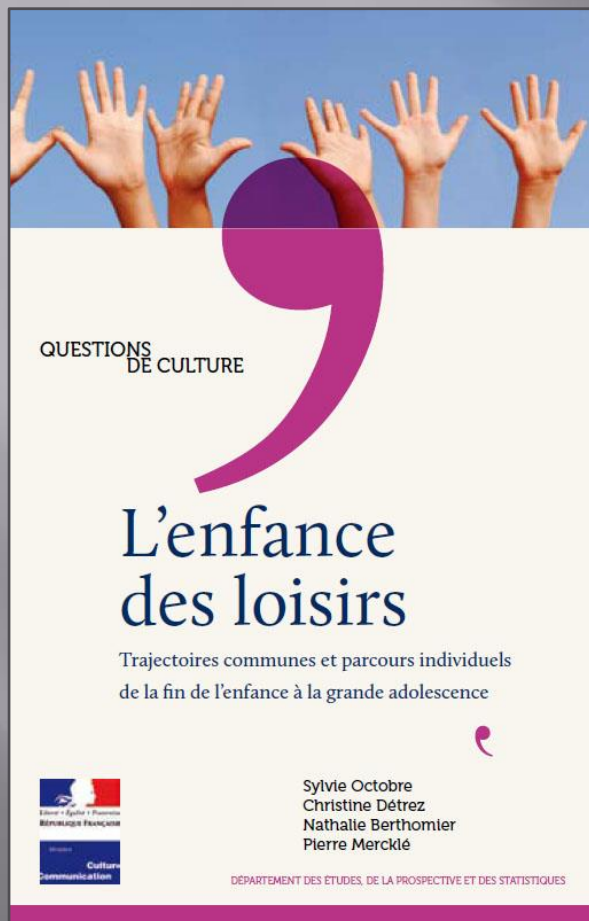


- ▣ CM Médias audiovisuels (L1 UAPV) :  
Sociologie des genres cinématographiques

## Cours n° 4 : le film d'animation



# bibliographie



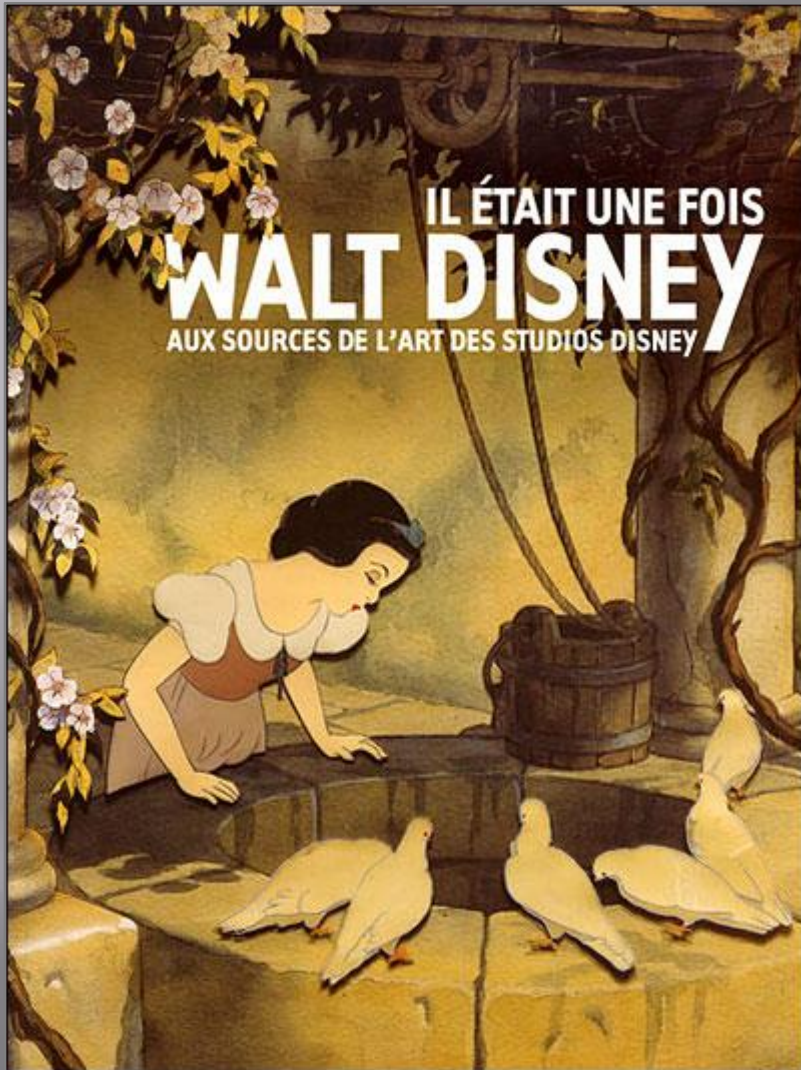
# Enfance et culture : Transmission, appropriation et représentation



Sous la direction de Sylvie Octobre  
DEPS, ministère de la Culture, 12 €  
Décembre 2011

L'ouvrage propose une enquête sociologique sur les comportements culturels de près de 4 000 enfants de 11 ans à 17 ans. Il note que filles et garçons occupent des espaces culturels distincts : Barbie et goût de la conversation *versus* football et jeux vidéo. Il met en lumière la construction des différences de genre, socialement situées, dans l'espace des loisirs, le jeu des influences - école, institutions culturelles, copains, médias... - et la faculté des enfants à les métisser souvent de façon très originale et créative pour se construire un goût ou une personnalité. Chaque parcours individuel est le fruit d'un processus de construction, fait de découvertes, de choix ainsi que de renoncements





# FILM DE L'EXPOSITION

Disney, aux sources de  
l'art des studios



# Exposition (2006)



Il était une fois Disney, aux sources de l'art des studios Disney

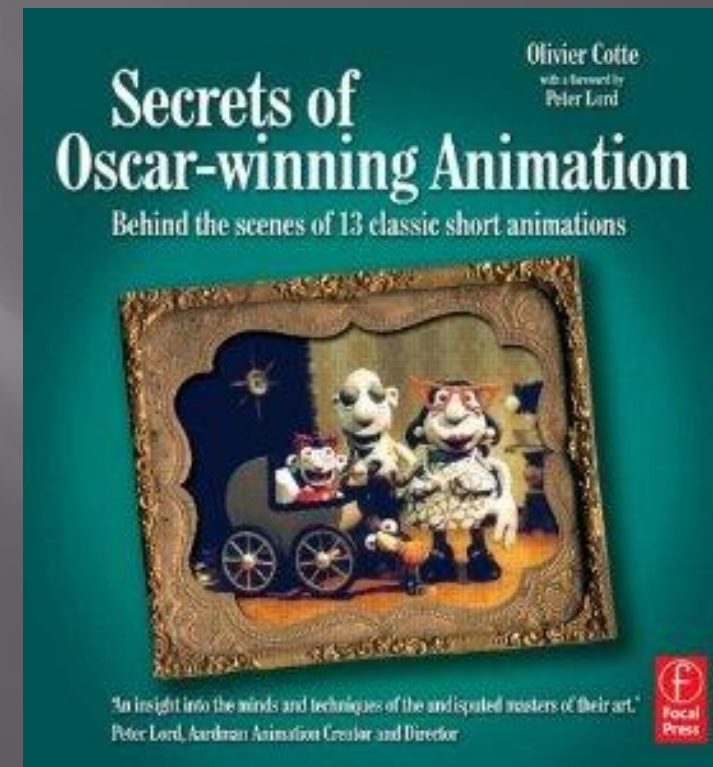
Exposition au Grand Palais à Paris en 2006. *Il était une fois Disney, aux sources de l'art des studios Disney* rassemblait près de 500 documents, livres, dessins, peintures et extraits de films parmi lesquels des oeuvres signées Beatrix Potter, Arthur Rackham, Honoré Daumier, Jean-Jacques Grandville, Eugène Grasset, Arnold Böcklin...

# Plan

1. Qu'est-ce qu'un film d'animation ? Le dessin animé français
2. Les Etats-Unis : Sources d'inspiration de Disney
3. Sociologie des thèmes de société des Disney et Pixar

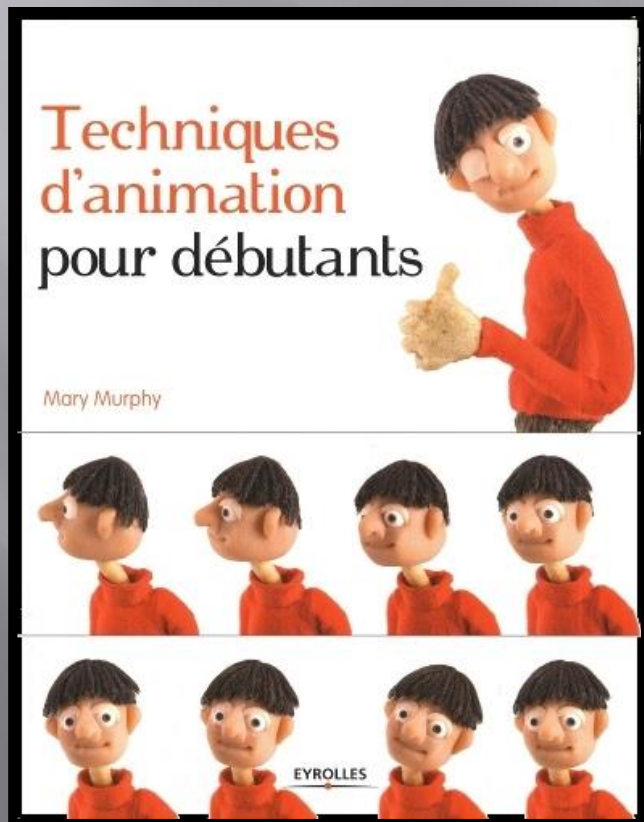
# 1. qu'est-ce qu'un film d'animation ?

- ▣ C'est un art
- ▣ Film d'animation ≠ dessin animé
- ▣ Film dessiné ou filmé puis « animé » par des animateurs
- ▣ Matériaux divers
- ▣ Catégorie technique récompensée (oscar, cesars...)





# Techniques d'animation



# Le « stop motion » (image par image)

- Tim Burton qui a fait partie des rares promoteurs de cette technique d'animation alors que l'animation en image de synthèse était en plein essor

La Ville de Draguignan présente  
26.27.28  
OCT 12  
COURS  
DRAGUI  
COURT

26 28  
OCTOBRE

27

L'UNIVERS DE  
**TIM BURTON**  
ET DU STOP MOTION

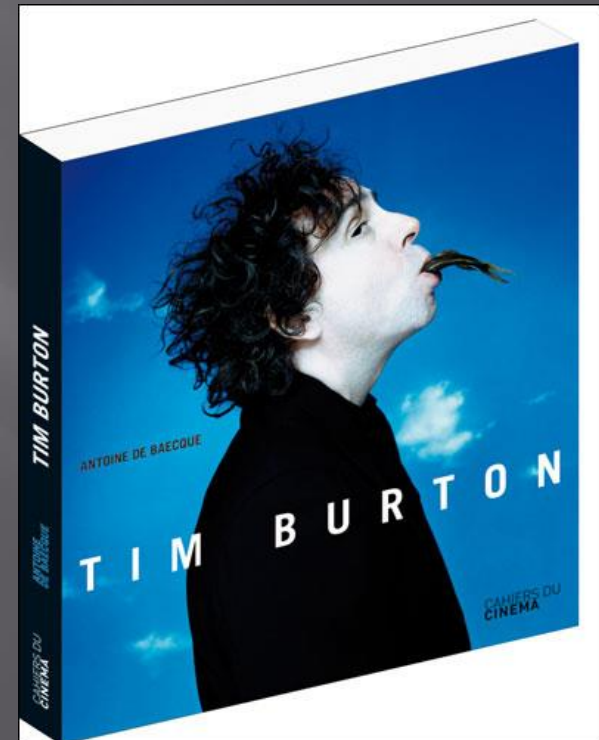
Festival du Court Métrage  
Exposition - Avant première - Rencontres - Projections

www.ville-draguignan.fr  
DRAGUIGNAN  
LA SÉDUCTION  
PROVENCE

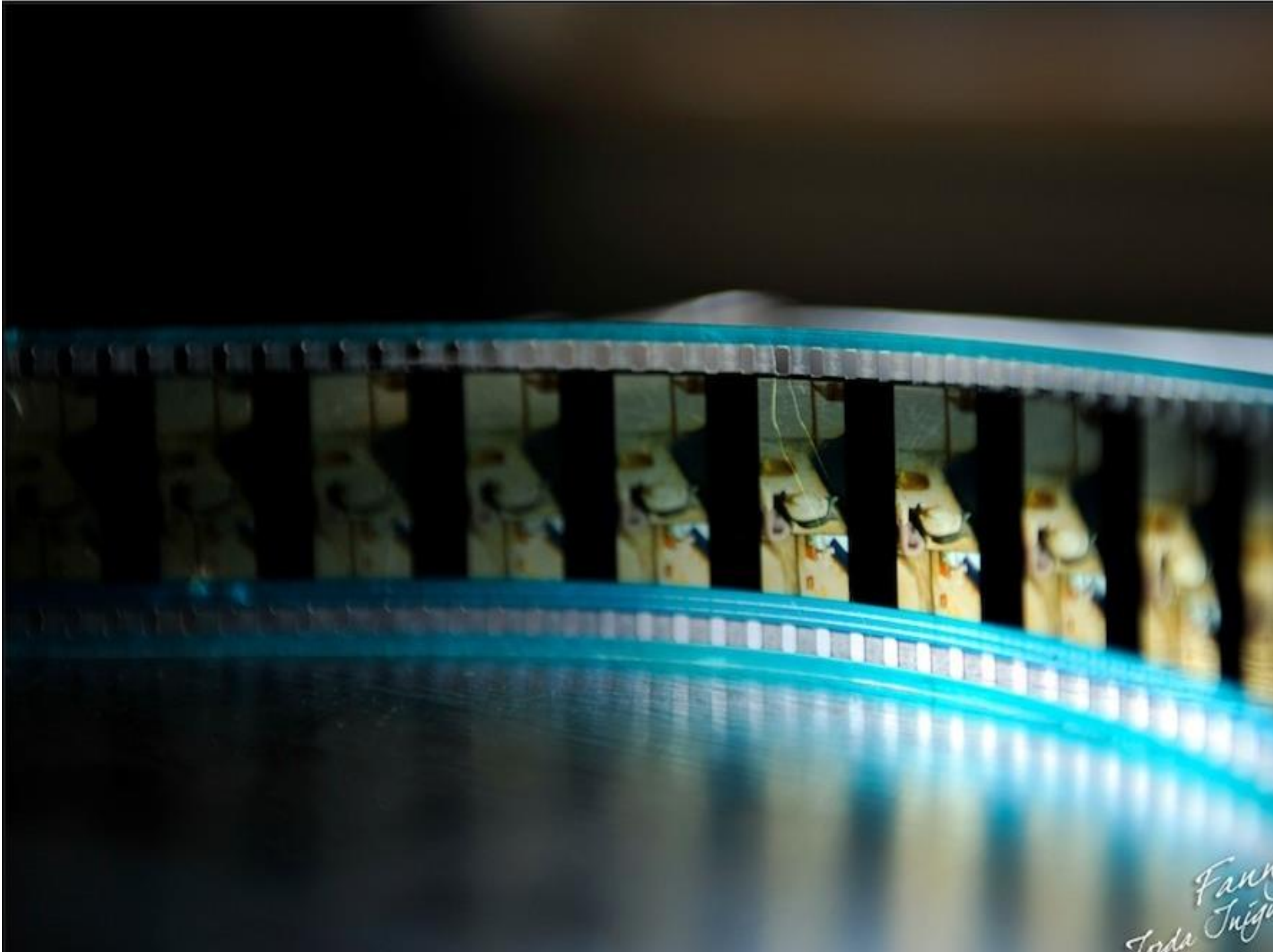
McDonald's  
C&A  
ABV  
CGI  
TIM BURTON NET  
ibis  
MORNING PHOTO  
VILLE DE DRAGUIGNAN

# Les sources d'inspiration de tim burton

- ▣ Bibliographie :
- ▣ Tim Burton, démons et merveilles.  
Eclipses n°47. Volume dirigé par Yann Calvet et Jérôme Lauté. 141 pages. 10 euros. Décembre 2010.
- ▣ Tim Burton d'Antoine de Baecque.  
Editions Cahiers du Cinéma :  
collection Albums . 208 pages au  
format : 19,5 x 22. 350 photos. 35  
euros. Edition 2005, augmentée en  
2008.







Fanny  
Toda Inigo





ward kimball



Sleeping Beauty



claudes coats



marc davis

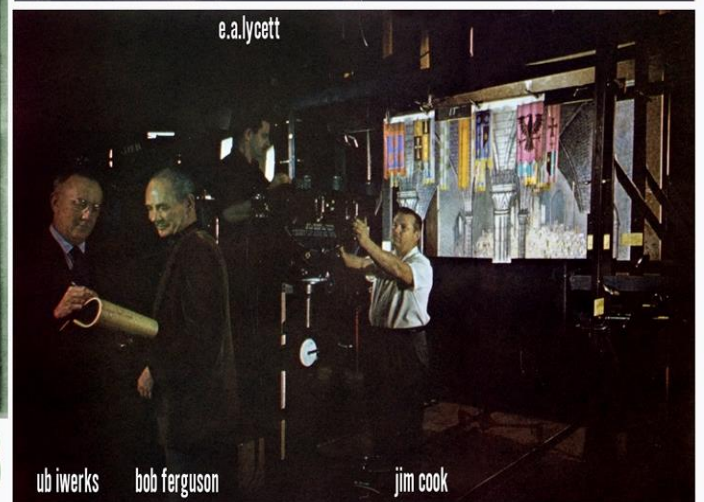
frank thomas

milt kahl

ollie johnston



# DISNEY LEGENDS 3



e.a.lycett

ub iwerks

bob ferguson

jim cook





tom codrick



don griffith

tom codrick

gerri geronimi

eric larson

ernest nordli

mac stewart



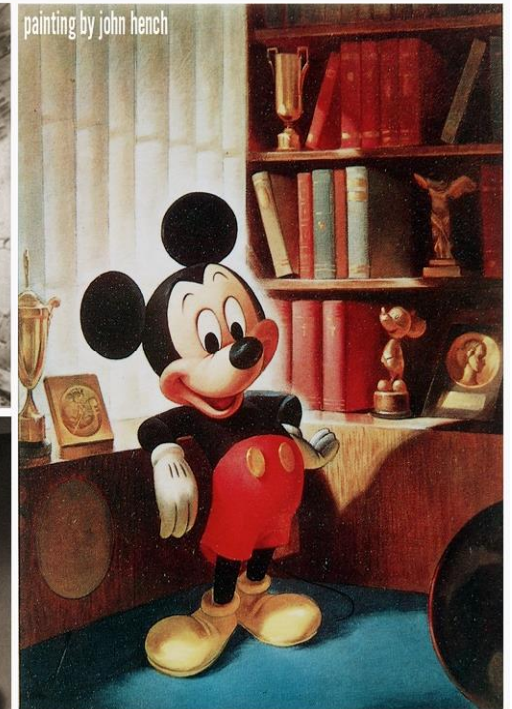
don griffith



dick lucas



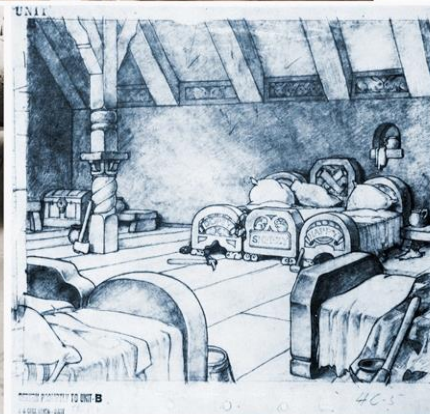
charles philippi



painting by john hench



woolie reitherman



frank thomas

milt kahl

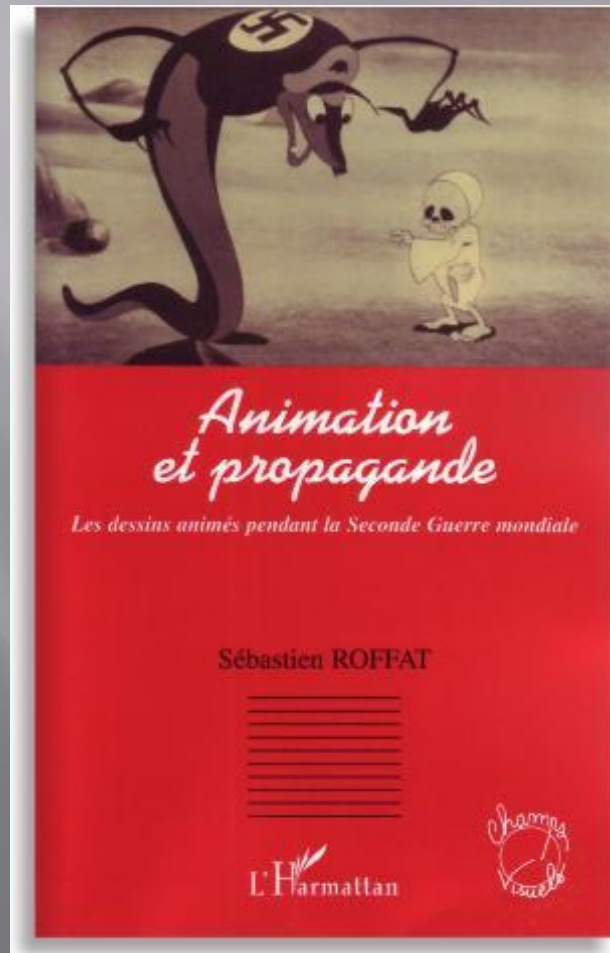
marc davis

ollie johnston

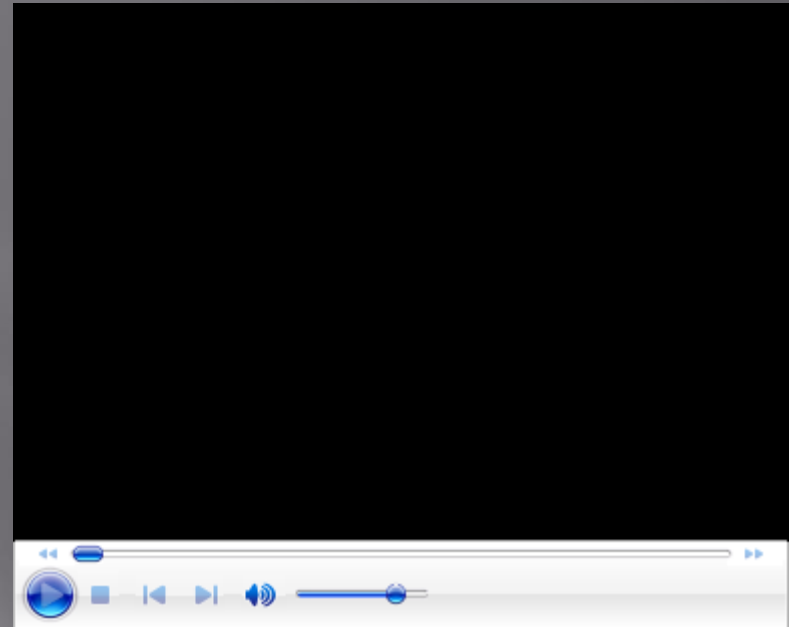
**DISNEY LEGENDS 4**



# FRANCE : ALEXEIEFF - GRIMAUD - IMAGE



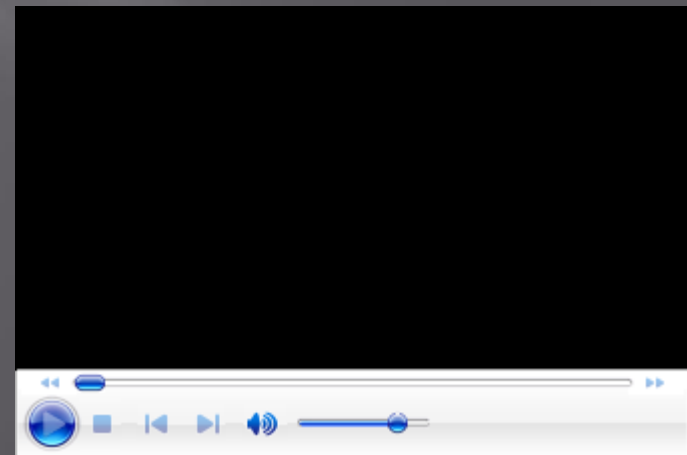
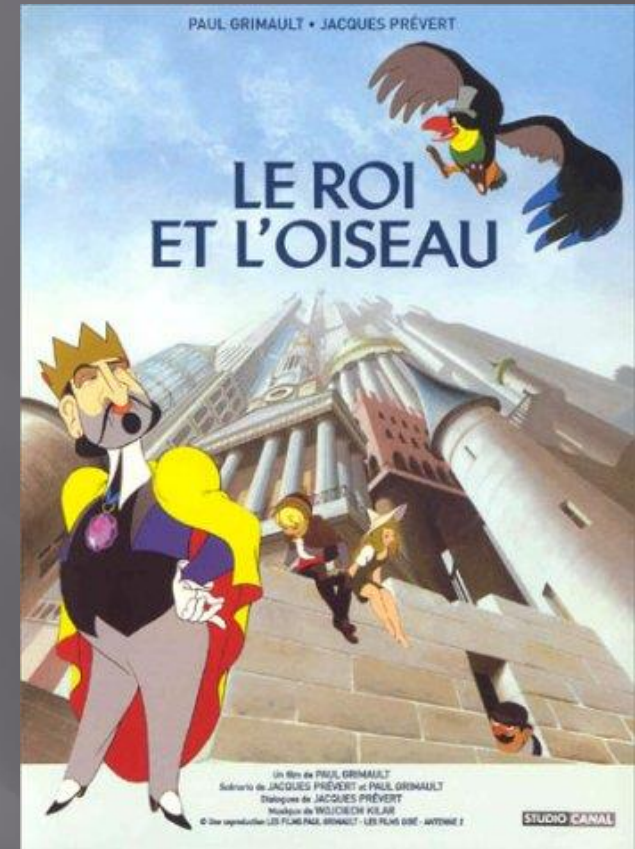
- La confrontation de **deux formules de dessins animés** (alexeieff/ grimaud)
- La recherche d'une esthétique nouvelle



Alexandre Alexeieff (1902-1982)

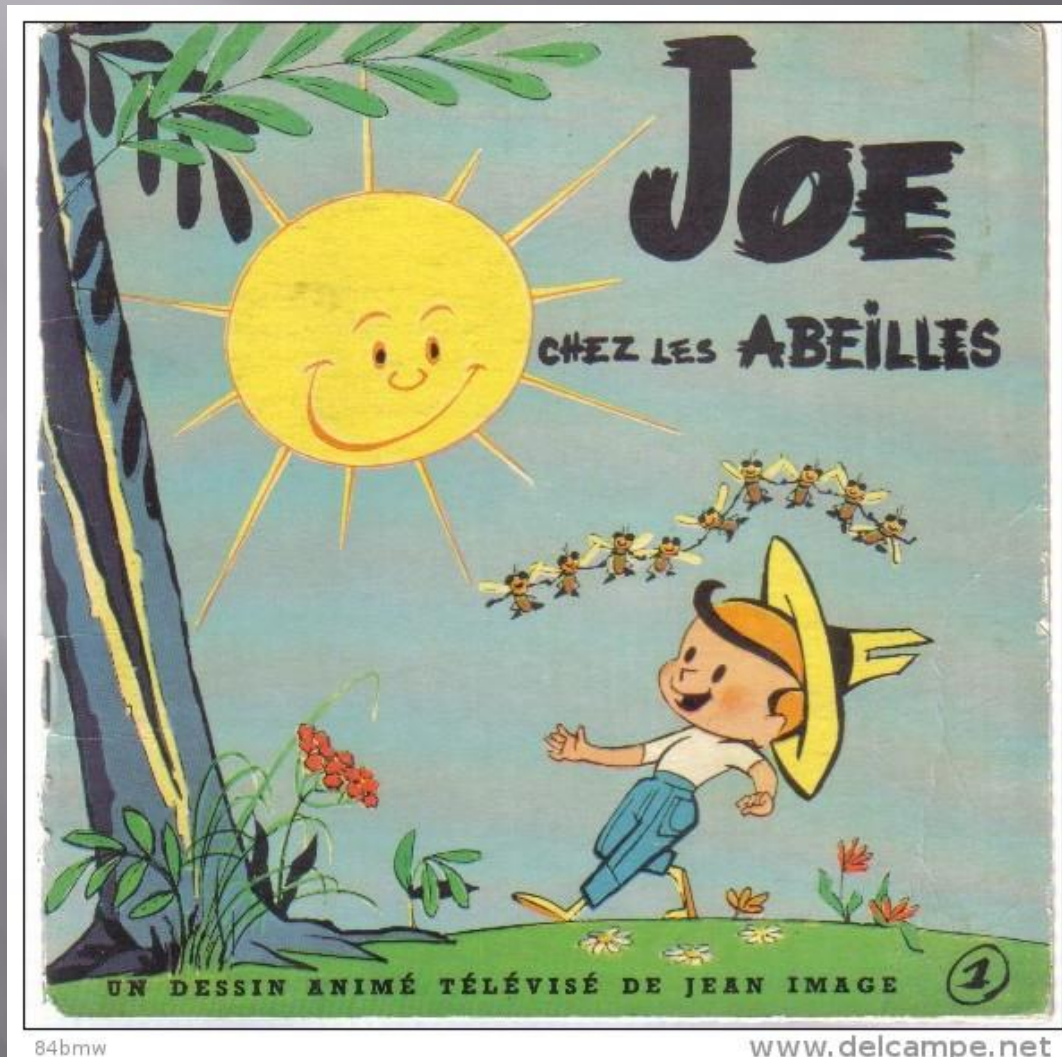


▣ Paul Grimaud (1905 -1994)





# Jean Image (1911 - 1989)





Le doux bambin n'en croyait pas ses yeux. Deux chenapans s'affairaient, avec pelle et bâton, à piller une ruche déjà à moitié renversée.

84bmw

www.delcampe.net



— Bonjour JOE ! On m'appelle BZZZ. Notre Reine bien aimée veut te remercier personnellement. On ne te fera aucun mal. Suis-moi.

84bmw

www.delcampe.net

Les films  
**JEAN  
IMAGE**

ont réalisé pour vous

- 1 — JOE CHEZ LES ABEILLES.
- 2 — JOE CAPTIF DES GUEPES.
- 3 — JOE ET LE MONSTRE.
- 4 — JOE LE GOURMAND.
- 5 — JOE LE JUSTICIER.
- 6 — JOE ET LE GUET-APENS.
- 7 — JOE ET LA FABLE.
- 8 — JOE ET LE COLLIER DE LA REINE.
- 9 — JOE ET LE CROCHET.
- 10 — JOE ET LES PIRATES.
- 11 — JOE AU MUSIC-HALL.
- 12 — JOE ET LE CINE-MIEL.
- 13 — JOE ET LA FETE DES ABEILLES.

Copyright :  
FILMS JEAN IMAGE  
PARIS



Télévisés par la R.T.F. et édités en livres par FRANÇOISE RAY  
avec des textes de JEAN-PIERRE HERVIEUX

Imprimé en France - Cinéma-Paris N° d'imprimeur 195

Dépôt légal : 3<sup>e</sup> trimestre 1960

ÉDITIONS FRANÇOISE RAY, 16, Place Vendôme, PARIS - ANJ. 99-88 - N° ÉDITEUR 1003

84bmw

www.delcampe.net





— Vois-tu, commentait BZZZ : ici ce sont nos CHAMPS-EBYZZEES. À droite, voici nos butineuses; à gauche, voilà le domaine de la récolte : on y décharge le pollen.

Il pressa le pas car, là-bas, des fanfares éclataient.



Un long et somptueux tapis doré s'offrait sous leurs pas. JOE n'osait s'y avancer. BZZZ l'encouragea d'un affectueux coup d'aile. Là-bas, au fond une magnifique abeille lui faisait signe de s'avancer. Il ne pouvait plus douter de l'honneur qui l'attendait.



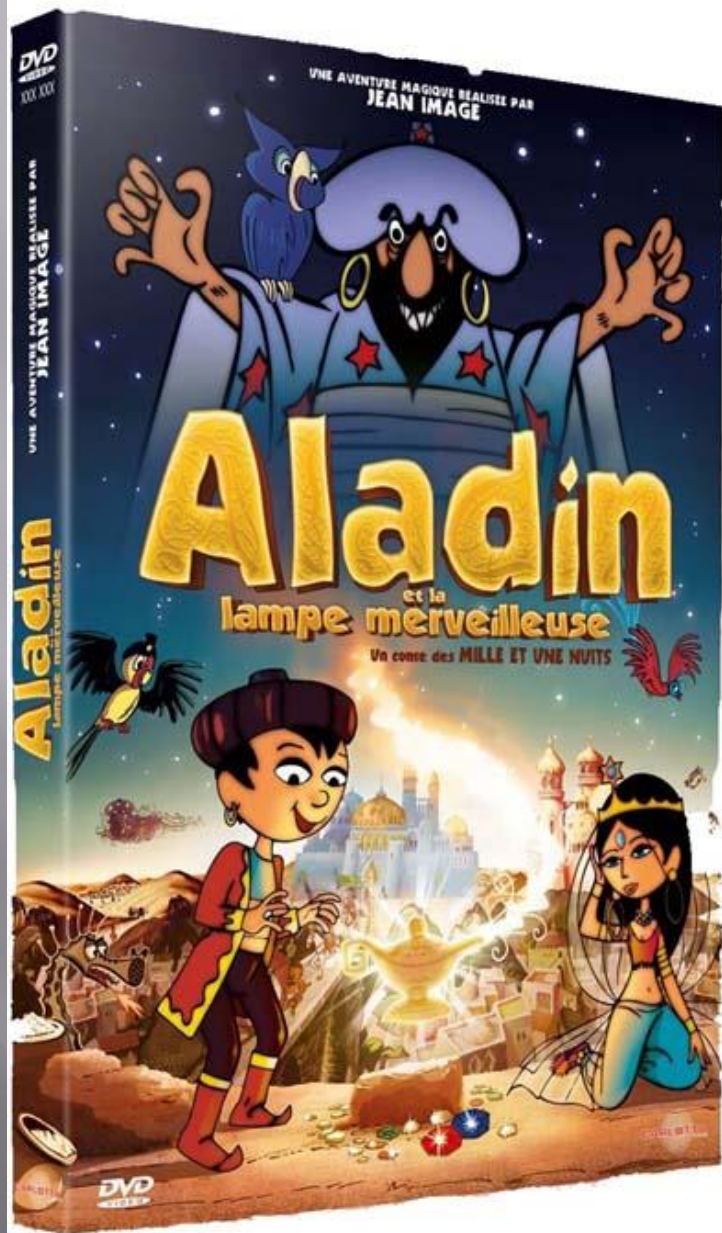
— J'ai peur ! C'est trop de m'avoir conduit jusqu'ici ! Retournons : une Reine, c'est impressionnant. J'en ai vu dans mes rêves. Je ne saurais lui parler !

BZZZ, pour toute réponse, lui sourit et le pressa d'un tendre coup d'aile.



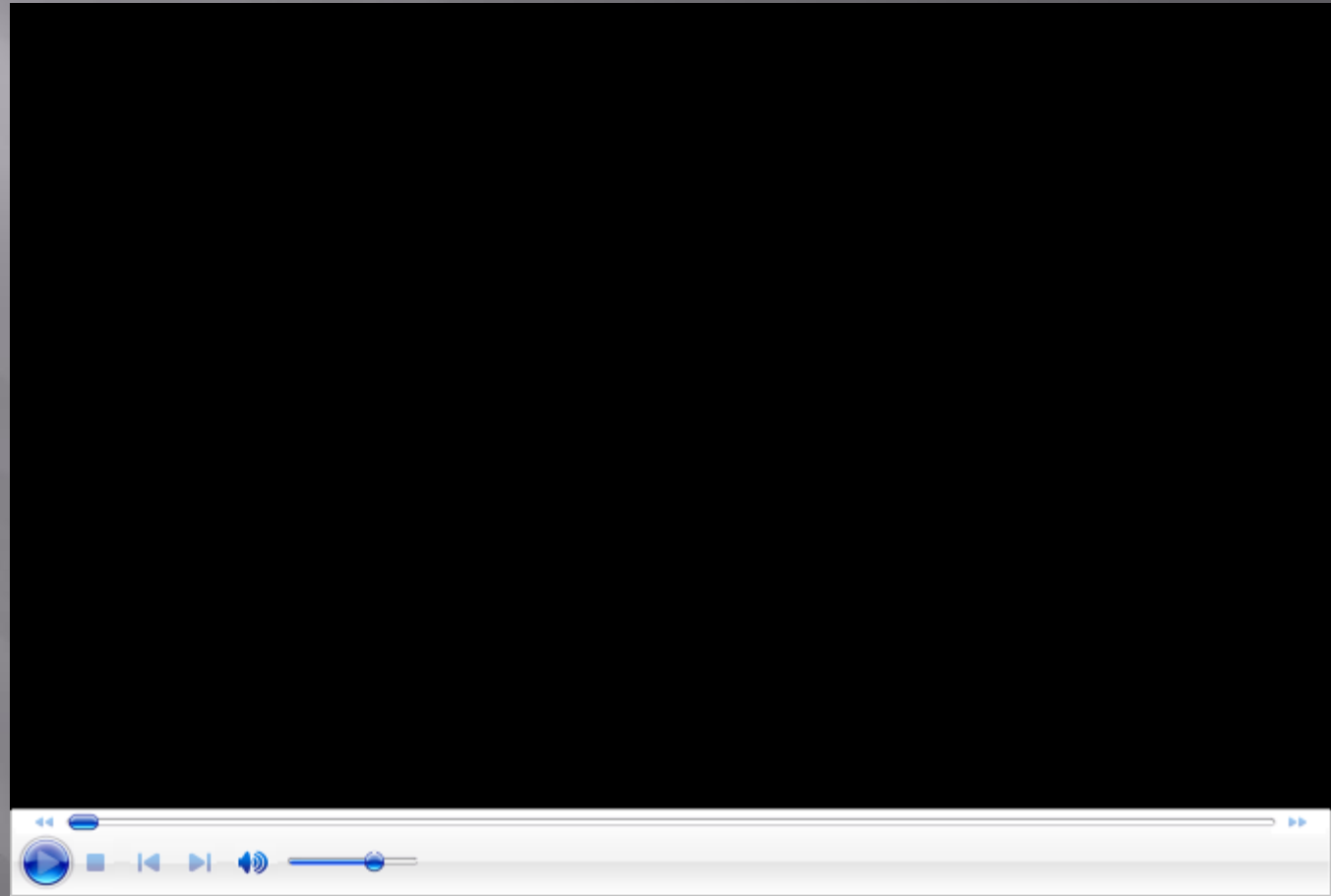
Bientôt il se trouvèrent à quelques pas du Trône de Sa Majesté FLEUR DE MIEL, la Reine des abeilles. Des guerriers faisaient la haie, trompettes levées haut. Deux pages éventaient leur souveraine avec des fleurs de lys.





# Jean Image

- ▣ Une industrie nationale ayant l'ambition de rivaliser avec Disney...



*Jeannot l'aintrépide*, produit en 1945 . sorti en 2010



## II – Etats Unis les Sources d'inspiration de Disney

# Walt Disney

- ▣ né en 1901 à Chicago.
- ▣ Producteur, réalisateur, scénariste.
- ▣ Fonde en 1923 la société Walt Disney Company
- ▣ Fonde en 1955 le premier « parc à thème ».







Veteran Disney animators Frank Thomas (left) and Ollie Johnston at the Walt Disney Studios in Burbank, Calif.  
© Disney



- ❑ 1953 : le groupe Disney décide la construction d'un parc à thème





Chantier de construction de  
« DisneyWorld » (1955)





## FBI Records: The Vault

[Get FBI Updates](#)

[Vault Home](#) • [Walter Elias Disney](#)

(1901-1966)

[Walter Elias Disney Part 01](#)

[Walter Elias Disney Part 02](#)

[Walter Elias Disney Part 03](#)

### Disclaimer

The FBI's Reading Room contains many files of public interest and historical value. In compliance with the National Archives Record Administration (NARA) requirements, some of these records are no longer in the physical possession of the FBI, eliminating the FBI's capability to re-review and/or re-process this material. Please note, that the information found in these files may no longer reflect the current beliefs, positions, opinions, or policies currently held by the FBI.

The image quality contained within this site is subject to the condition of the original documents and original scanning efforts. These older files may contain processing procedures that are not compliant with current FOIA processing standards. All recently scanned images posted to the Reading Room adhere to the NARA 300 DPI standard. Therefore, we have provided the best representation of the files contained within the Reading Room for your viewing purposes.

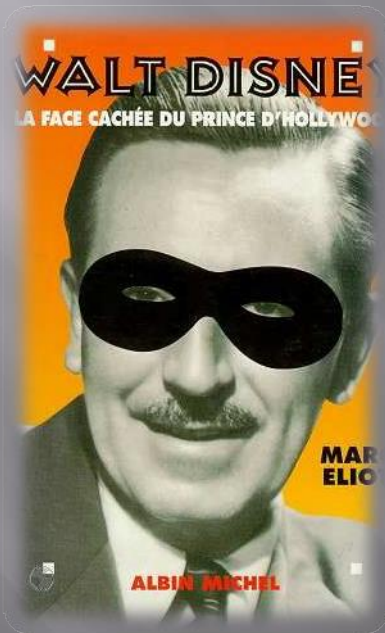
Some material contained in this site may contain actions, words, or images of a graphic nature that may be offensive and/or emotionally disturbing. This material may not be suitable for all ages. Please view it with discretion.

[close](#)

- Counterterrorism
- Foreign Counterintelligence
- Fugitives
- Gangs Extremist Groups
- Gangster Era
- Hot Topics
- Miscellaneous
- Organizations
- Organized Crime
- Political Figures Events
- Popular Culture



# FBI Archives



Help  
 URL: <http://vault.fbi.gov/walter-elias-disney/walter-elias-disney-part-01-of-03/view>

110% 30 / 70

**Office Memorandum • UNITED STATES GOVERNMENT**

TO : Mr. Nichols *Handwritten initials*

DATE: April 17, 1957

FROM : M. A. Jones *Handwritten initials*

SUBJECT: HUGO JOHNSON  
 WALT DISNEY PRODUCTIONS

*Handwritten: Reception ✓*

*Handwritten: T. J. [unclear]*

*Handwritten: SA 60*

Tele. Room   
 Holloman   
 Gandy   
 Parsons   
 Rosen   
 Tamm   
 Trotter   
 Nease   
 Tele. Room   
 Holloman   
 Gandy

In accordance with arrangements previously made, Mr. Hugo Johnson of Walt Disney Productions was taken on detailed tours through the Laboratory, the Identification Division and the Bureau facilities at Quantico, Virginia, on April 16 and 17, 1957, by SA James T. Murphy.

Mr. Johnson is working on two and possibly three 15-minute newsreels concerning the Bureau which will be produced by Walt Disney and telecast in either October or November of this year. The story will be told through the eyes of a young boy. Actually, it is felt that what we will really have is a motion picture tour of Bureau facilities. Since the age of the audience for these newsreels is young, there is a need for constant action throughout the films.

Since the facilities here at the Justice Building will be extremely crowded during the Easter period, we probably won't have any work in this building for two to three weeks; however, there does not seem to be any reason why we can't get underway with the filming both at the Identification Division and at Quantico.

Mr. Johnson is very enthusiastic about this project and has stated that he will contact your office for final details.

**RECOMMENDATION:**

For information.

cc - Mr. Parsons

JTM:cag  
 (5)

*Handwritten: 204 EX-107*

*Handwritten: 94-4-4667-13*

*Handwritten: APR 21 1957*

*Handwritten: RECORDED - 67*

*Handwritten: 19-10300*

*Handwritten: [unclear]*

FlexPaper

# Disney, collectionneur-recycleur

- ▣ En 1935, Disney séjourne en Europe, pour recevoir une distinction de la Société des Nations.
- ▣ Ce sera l'occasion de constituer un fonds richissime, destiné à la Disney Animation Library : près de 350 ouvrages, français, anglais, allemands ou italiens. **Gustave Doré**, **Honoré Daumier**, Benjamin Rabier ou Heinrich Kley y figurent.



# Les influences architecturales



1. Louis II de Bavière (Allemagne)
2. Viollet le Duc (France)



Disney World Magic Kingdom- Orlando, FL USA  
Photo by: FloridaParks.com- Nov. 2007



**L'original** : Imaginaire romantique allemand

Fin XIXeme  
Neuschwanstein (Allemagne)



**La copie** : Imaginaire du dessin animé selon

Disney  
milieu XXeme Disneyworld (Floride)







Château de Neuschwanstein

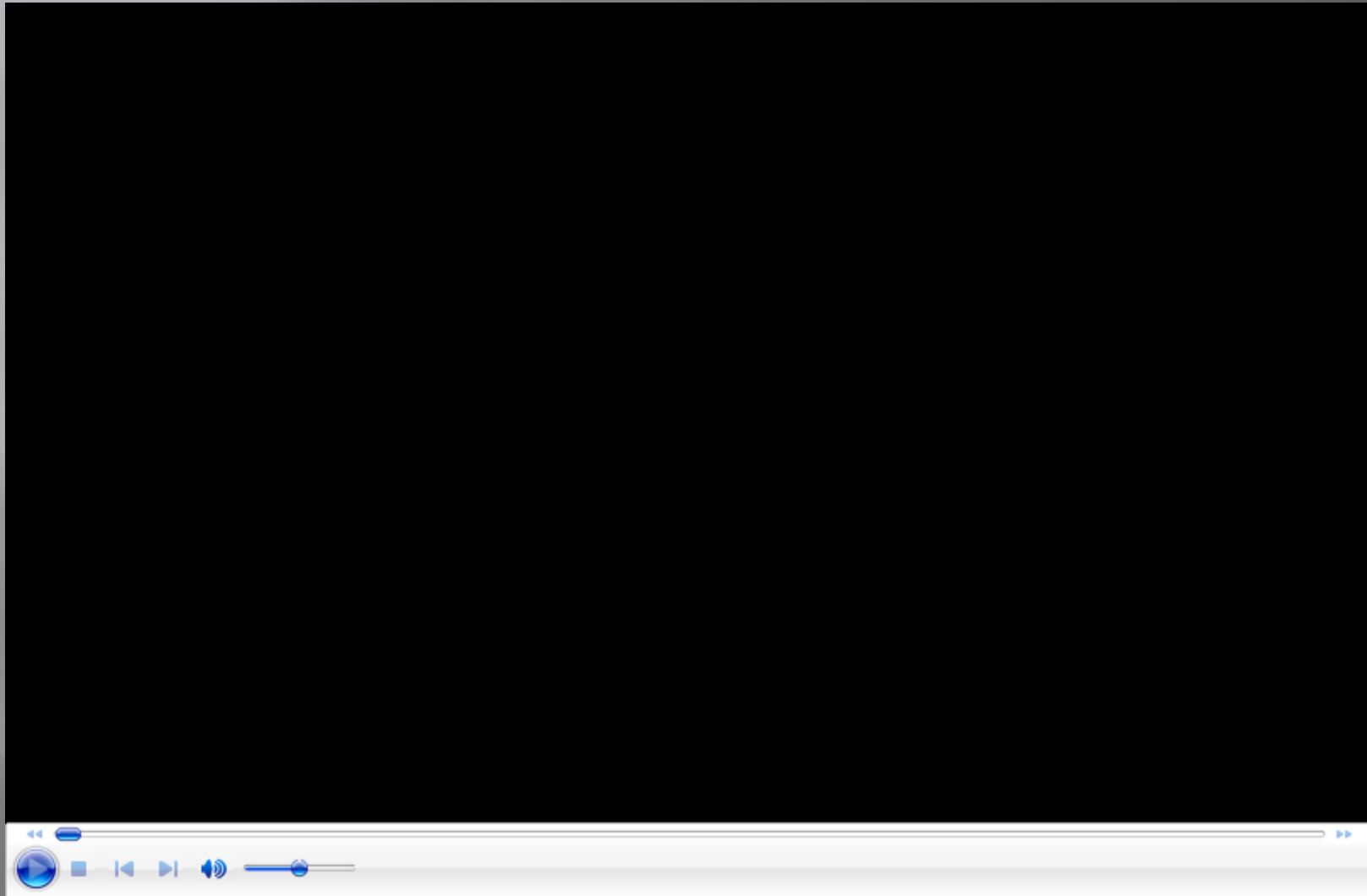




# Château de Neuschwanstein



# Le château de Louis II de Bavière



Documentaire France 3 : 11ø10 ó 20ø80





1847, Victor Hugo

Maison de Victor Hugo, Paris

Dessin qui semble avoir inspiré celui de la Belle au bois dormant

*La Belle au bois dormant*

Le château du roi Stéphane  
Eyvind Earl, décor de  
production Walt Disney  
© Disney 2006





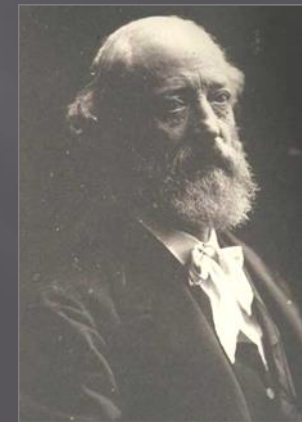
# Eugène Viollet le Duc : la Cité de Carcassonne

*Dictionnaire raisonné de l'architecture française du XI au XVIème siècle (10 volumes 1854-1868)*

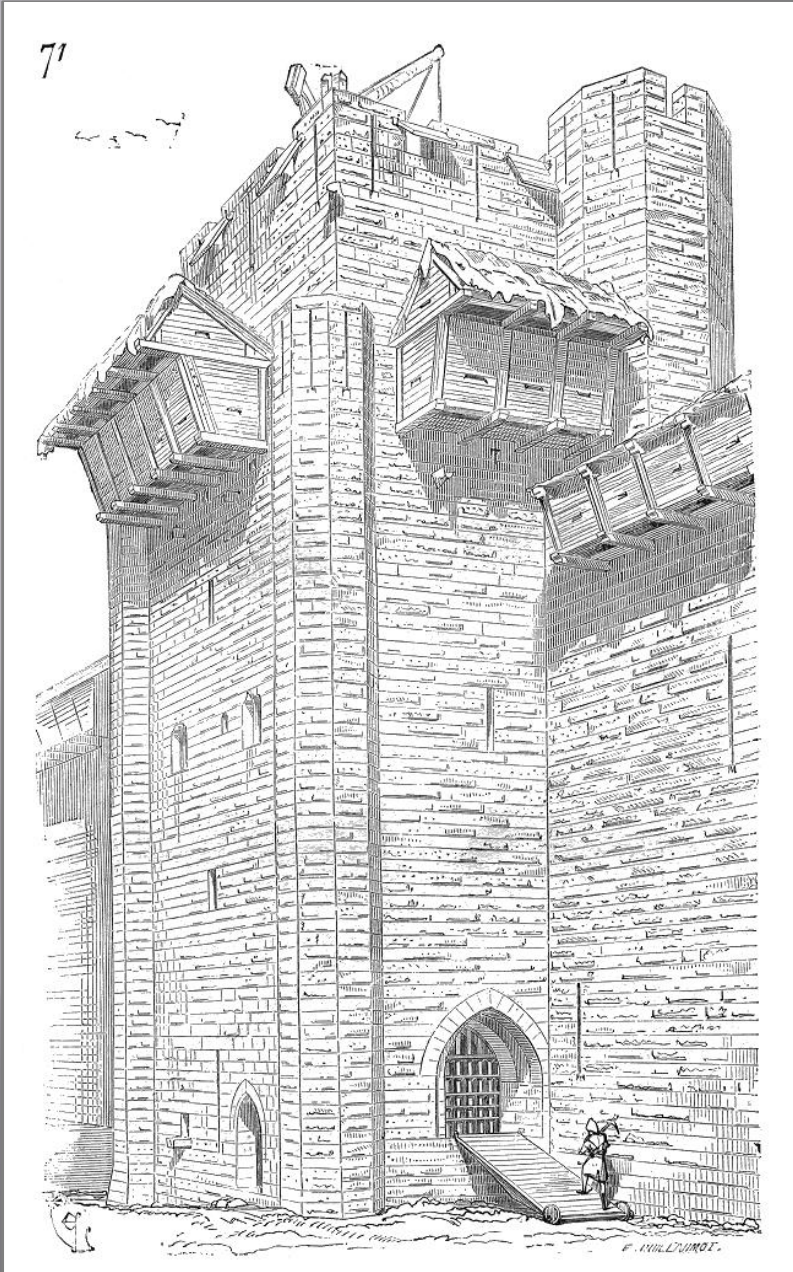
*Dictionnaire raisonné du mobilier français de l'époque Carolingienne à la Renaissance (1858-1870).*

Il démontrera que l'architecture gothique était la manière la plus efficace de bâtir des églises en maximisant la hauteur et la luminosité. Le mouvement romantique s'érigera en défenseur des bâtiments et de l'Art médiéval.

1830 : Création des « Monuments Historiques » (Prosper Mérimée)



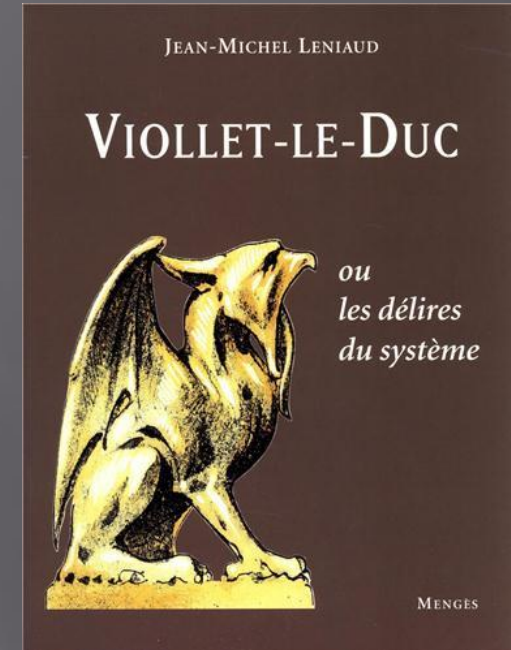
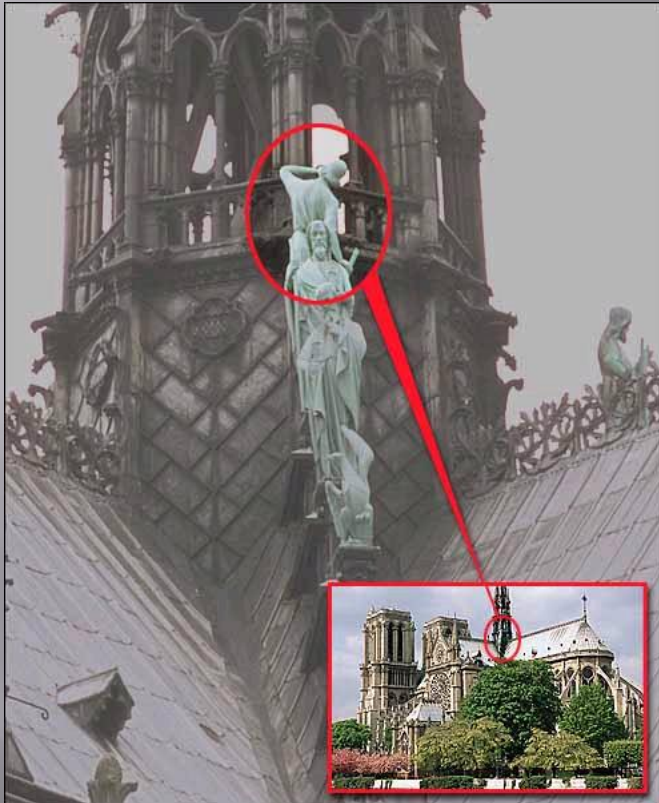




Cité de Carcassonne ó plan d'one poterne



# Eugène Viollet le Duc : le chantier de Notre Dame de Paris (1840-1879)





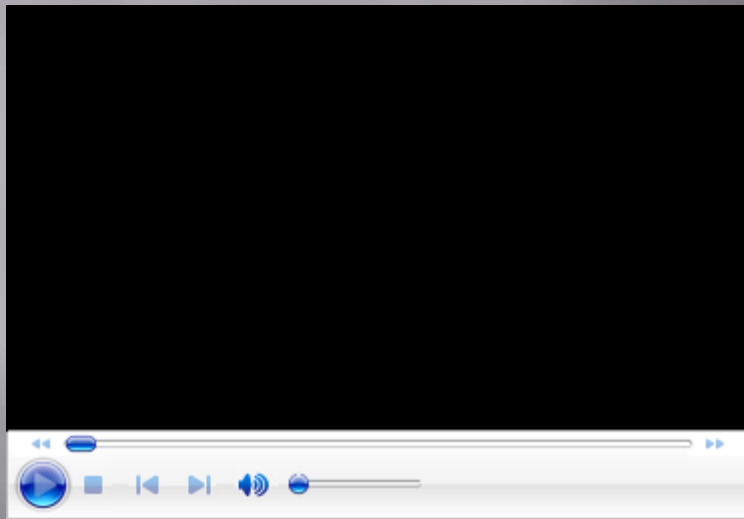


Disney et l'imaginaire médiéval : *Le Bossu de Notre-Dame*, 48e long-métrage d'animation des studios (1996).

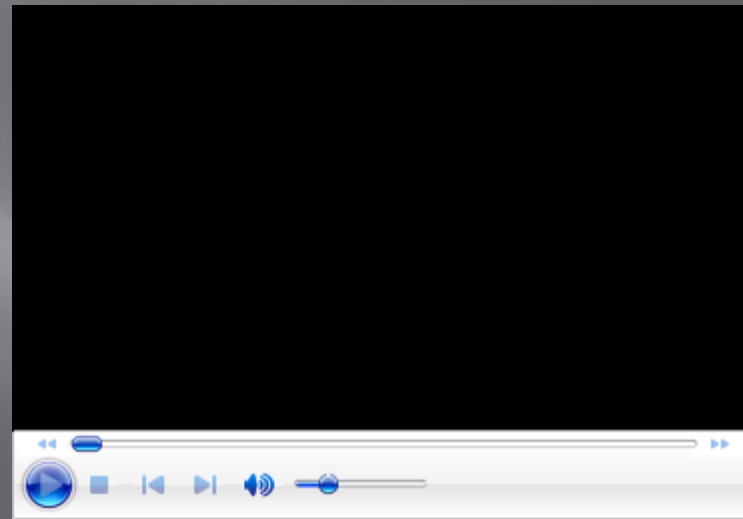
Le film s'inspire du roman *Notre-Dame de Paris* de Victor Hugo (1831).



## 2. Influences cinématographiques



*Modern Times* (Chaplin, 1929)



*Modern Inventions* (Disney, 1937) 6'45

# *Fantasia (1940)*



Sorcier invoquant les esprits au-dessus  
d'un crâne (1940).  
Etude (dessin) préliminaire (non utilisé).



*Le cabinet des figures de cire*, film  
expressionniste allemand de Paul Leni (1924)



# *Cendrillon* (1950)



Etude pour le personnage de Lady  
Tremaine (*Cendrillon*, 1950)

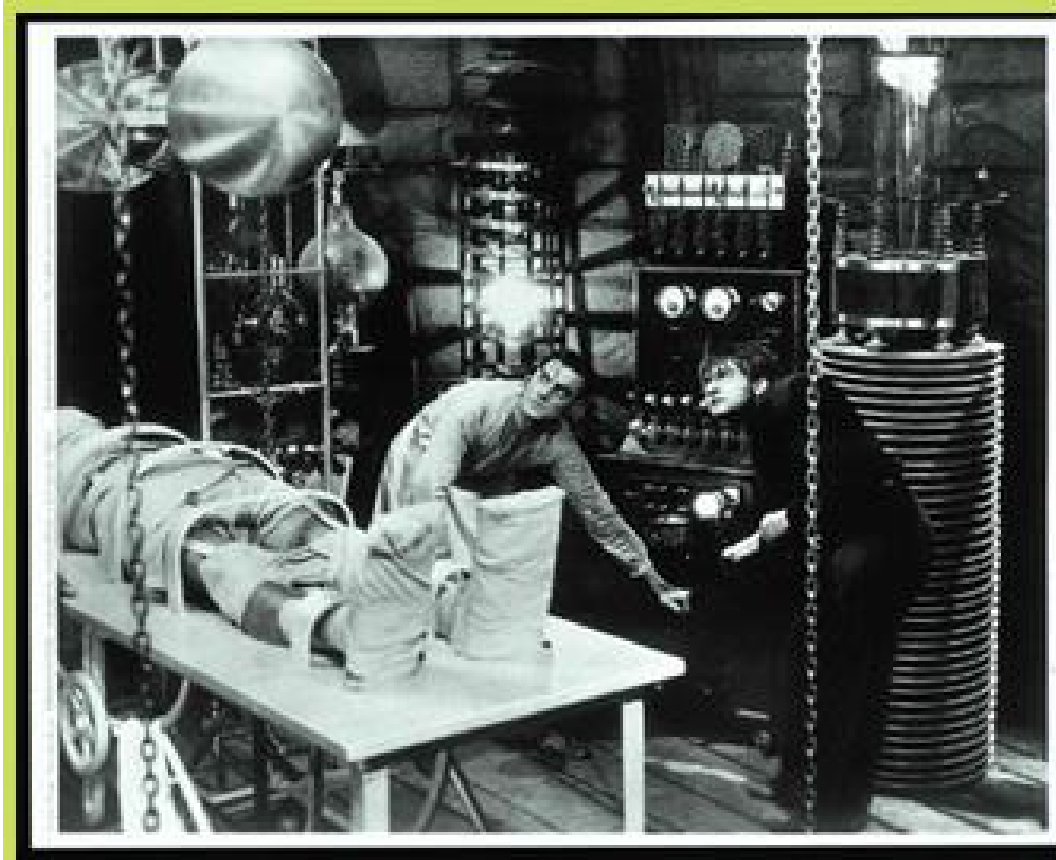


Copyright 1938 Twentieth Century Pictures, Inc. Released by M&M Radio Pictures, Inc. Permission is hereby granted to newspapers, magazines and other

*Rebecca* (1940, Alfred Hitchcock)

La femme à la bougie fait nettement penser à la marâtre de Cendrillon





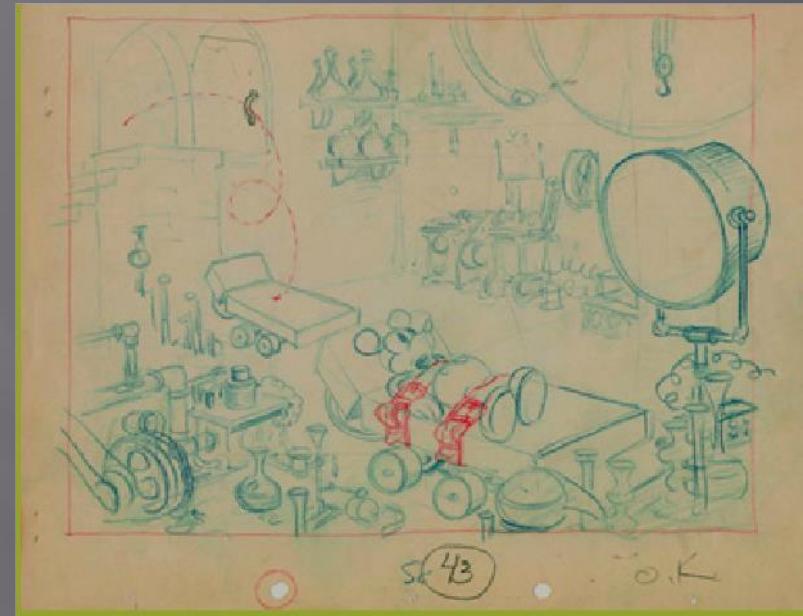
**James Whale**  
***Frankenstein***

1931

Photogramme

Paris, Bibliothèque du Film et de l'Image

© Universal Studios



***The Mad Doctor***

1933

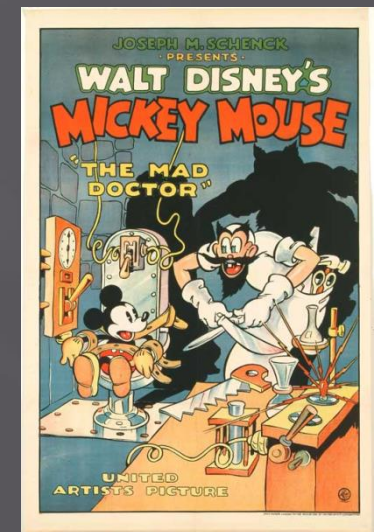
Storyboard

Crayons bleu et rouge

Burbank, California, Walt Disney Feature Animation and the  
Animation Research Library

© Disney Enterprises, Inc.

*The mad Doctor (1933)*

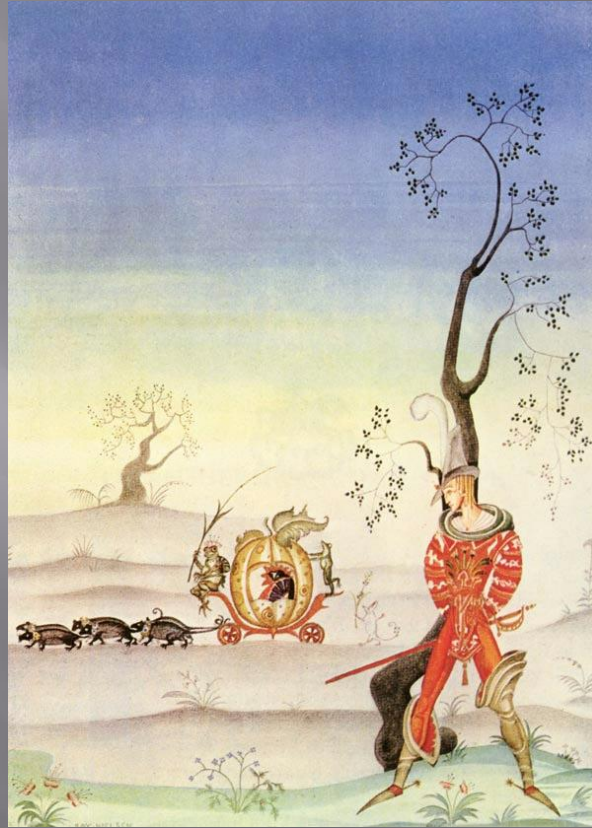


### 3. Sources graphiques

- ▣ Disney recrute les meilleurs illustrateurs européens émigrés aux États-Unis, formés dans les académies d'art de leurs pays respectifs :
  - le Suisse Albert Hurter (1883-1942)
  - le Suédois Gustaf Tenggren (1896-1970)
  - le Danois Kay Nielsen (1886-1957).







Kay Nielsen (1886-1957)

Kay Nielsen était un illustrateur danois populaire au début du vingtième siècle, lors de *'l'âge d'or de l'illustration'*. En 1939, il est engagé par les studios Disney pour réaliser des études sur plusieurs films dont *Fantasia* et un projet basé sur le conte de *La Petite Sirène* mais qui ne verra le jour que dans les années 1980.

# La petite Sirène (1989)

## Le contexte de l'histoire

Le conte original d'Andersen raconte une histoire qui se déroule sous l'océan, dans le château du Roi de la Mer, veuf depuis de longues années. Celui-ci avait six filles (avec l'héroïne). Dans l'adaptation de 1989, il y a sept filles (Ariel et six autres). Andersen mentionne également la présence de la mère du Roi, qui tient le château. Si les scripts des années 1940 montrent que Disney avait voulu reprendre ce personnage, il n'apparaît plus dans la version finale.

Dans le conte d'Andersen, les sirènes sont autorisées à monter à la surface lorsqu'elles atteignent l'âge de quinze ans afin de contempler les navires et les villes au loin. La plus jeune d'entre elles était la plus impatiente de découvrir le monde des humains, mais c'était celle qui devait le plus attendre.

Dans le film de 1989, on sait qu'Ariel a seize ans. Néanmoins, si la sirène rêve de monter à la surface, son père, le Roi Triton, interdit à ses filles de quitter l'océan.

*La Petite Sirène* est l'une des œuvres les plus célèbres de l'écrivain danois **Hans Christian Andersen** : le *Vilain Petit Canard* (1842, adapté par Disney en 1931 dans une *Silly Symphony*), *La Petite Fille aux allumettes*...



*Quelques dessins de Kay Nielsen (1941)*



*Esquisses et croquis Disney (1986)*



**Gustaf Tenggren (1896-1970),** illustrateur suédois, connu. En 1936, Tenggren déménage en Californie et est engagé par Walt Disney comme directeur artistique. Son travail au studio Disney est essentiellement axé sur des études préparatoires et pour cette raison, il est rarement présent dans les génériques des films.

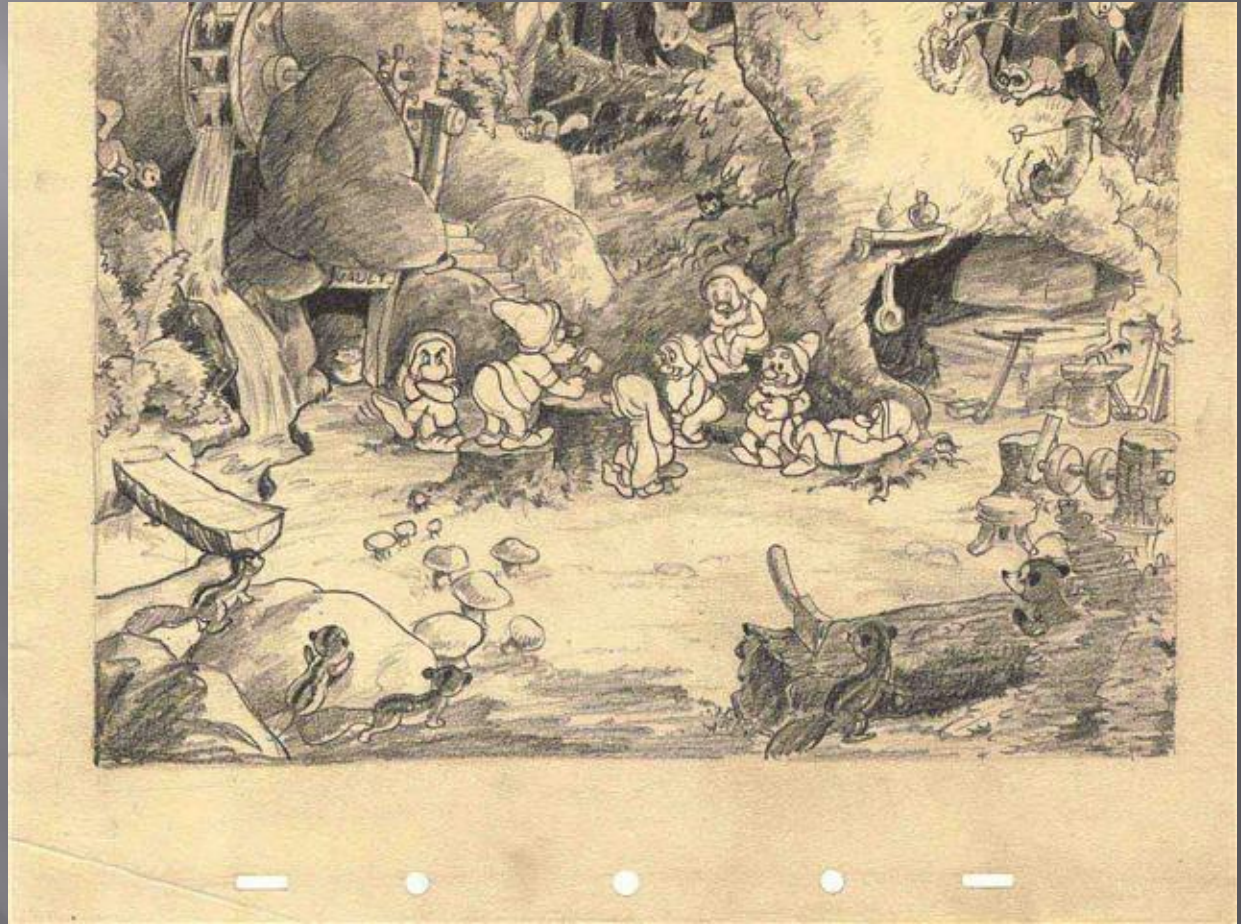


Parmi ses ò uvres chez Disney :

- \* des dessins et aquarelles pour *Le Petit Indien* et *Le Vieux Moulin*
- \* l'étude de la fuite de Blanche-Neige dans la forêt et celle de la sorcière poursuivie par les nains dans *Blanche-Neige*
- \* des dizaines d'aquarelles et esquisses pour fournir aux animateurs l'ambiance de *Pinocchio*
- \* l'affiche du film *Pinocchio*
- \* des études pour la séquence d'*Une Nuit sur le Mont Chauve* dans *Fantasia*
- \* des études de forêt pour *Bambi*







Albert Hurter (1883-1942)



Albert Hurter (1883-1942)

Stallings



# BABY PEGASUS

*Sketches of Flying Horses for "CYDALISE"*

## CONCERT FEATURE

F-128

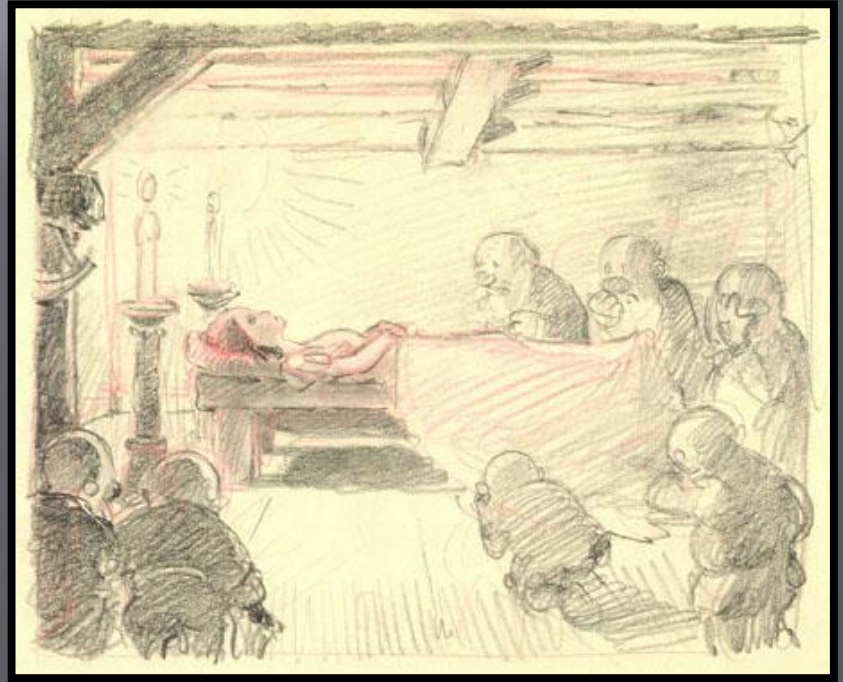
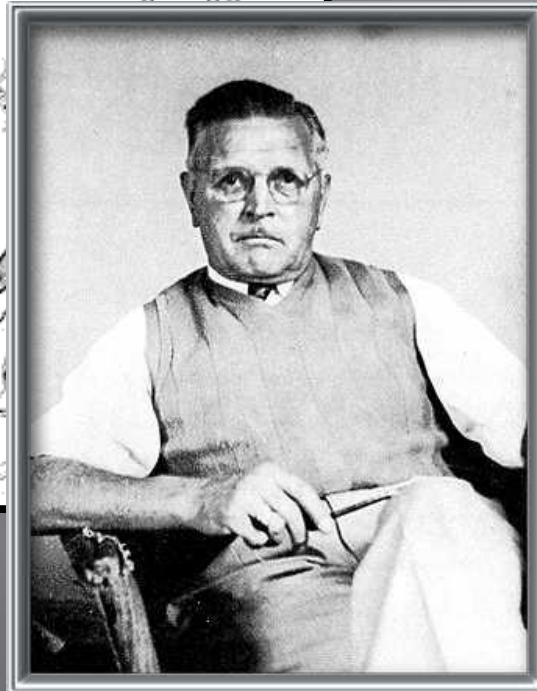
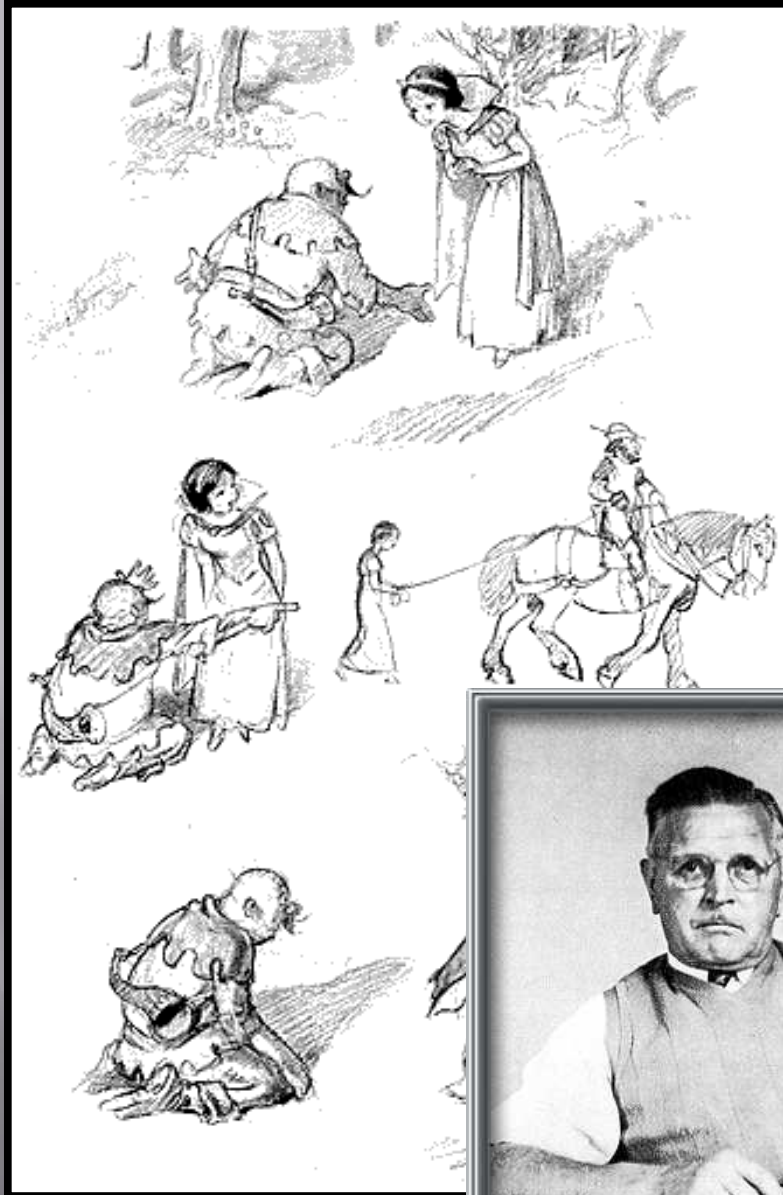
CHARACTER MODEL DEP'T.

O. K. by *VG*  
NUMBER M81-B-~~36~~  
DATE 9-29-38  
© Walt Disney Prod. 15  
39-190









Albert Hurter

## 2) Sources littéraires

- ▣ 1) les contes populaires et fantastiques : les frères allemands Jacob et Wilhelm Grimm, le Français Charles Perrault (peau d'âne).
- ▣ les Fables d'Ésope >>> Pinocchio dont les aventures étaient tirées des contes de l'auteur italien Carlo Collodi.
- ▣ Les contes de fées de Perrault >>> La Belle au Bois Dormant + Cendrillon
- ▣ Le Livre de la Jungle de Rudyard Kipling
- ▣ Lewis Carroll : Alice aux pays des merveilles.
- ▣ Contes des 1001 nuits : Aladdin



## 4) Décors et paysages

- ▣ Le château de La Belle au Bois Dormant (1959) >>>>croisement entre les enluminures des Très Riches Heures du duc de Berry (1413-1416), les dessins de Viollet-le-Duc, architecte et théoricien de la reconstitution gothique du XIXe siècle, et les extravagances architecturales des châteaux de Louis II de Bavière (vers 1869-1886).
- ▣ Les forêts s'inspirent notamment de la peinture chinoise du XVe siècle, des estampes japonaises et des forêts anglaises.
- ▣ Les vues à vol d'oiseau empruntent aux peintres régionalistes américains Grant Wood et Thomas Hart Benton. On reconnaît bien également l'influence de paysages de Caspar David Friedrich et d'Arnold Böcklin dans Fantasia, ainsi que celle des primitifs flamands et italiens dans les décors de La Belle au Bois Dormant.

## 5) Anthropomorphisme : animaux et végétaux sous des traits humains

- ▣ Inspirée des illustrateurs des XIXe et XXe siècles, comme Jean-Jacques Grandville, Honoré Daumier, Gustave Doré, Benjamin Rabier, Heinrich Kley et Beatrix Potter
- ▣ Si celui-ci traite ses animaux et plantes anthropomorphisés avec bienveillance, il est des films où cette métamorphose – celle des arbres en particulier – engendre répulsion et **terreur** ( scène de Blanche-Neige où l'héroïne s'enfuit dans la forêt après avoir failli être abattue par un chasseur)



6) Les sources des personnages



Joan Crawford  
Vers 1940.

Paris, Bibliothèque du film et  
de l'image © Studio Lorelle

L'actrice inspira la reine de  
Blanche-Niege.





1937, Claude Coats Décor  
de production  
Collection Stephen Ison ©  
Disney 2006





Statue-colonne  
d'Uta, cathédrale de  
Naumburg,  
Allemagne  
Vers 1250



*Blanche-Neige et les Sept Nains : la Reine assise sur son trône*  
1937

Décor de production  
Celluloïd, gouache et encre  
The Stephen Ison Collection  
© Disney Enterprises, Inc.



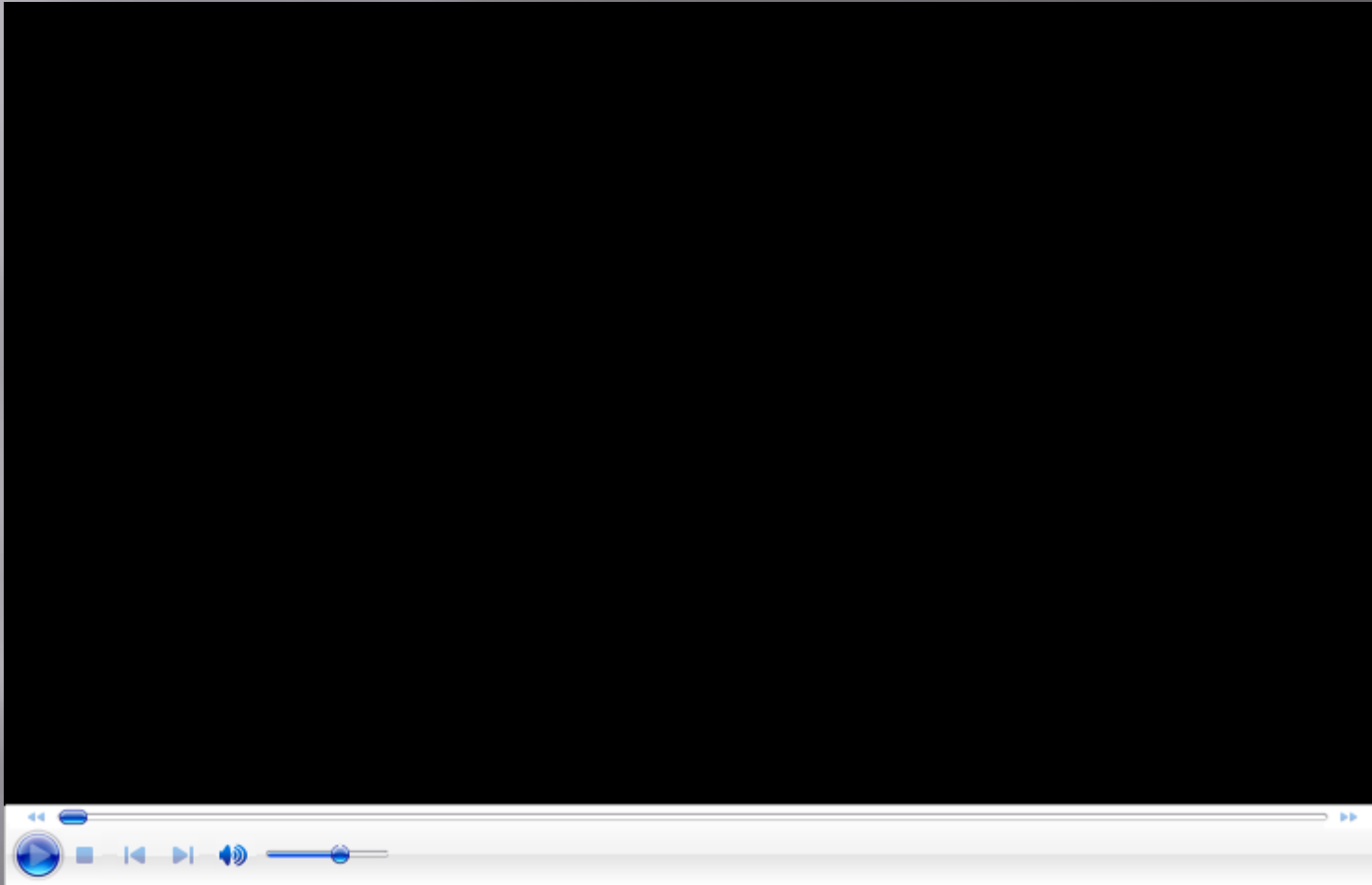
- ▣ **Salvador Dalí : l'aventure de Destino**  
Walt Disney et le peintre surréaliste espagnol Salvador Dalí, qui se vouaient une admiration réciproque, ont collaboré à un film appelé Destino. Bien que le film n'ait pas été réalisé de leur vivant, il a été néanmoins achevé en 2003 sous la direction de Roy E. Disney, neveu de Walt. L'exposition permet d'apprécier un bon nombre des dessins et des peintures spectaculaires, issus de cette collaboration, qui ont été conservés. Le film est également présenté.
  
- ▣ **Tout recommence avec une souris : Disney revisité par l'art contemporain**  
Au milieu des années 1960, les films de Disney ont connu une immense popularité dans le monde entier. Depuis la sortie de Blanche-Neige, toute une génération a été élevée au rythme de ses films et en ont gardé la mémoire. Grâce au Pop Art, Mickey et Donald sont devenus des icônes, et, même de nos jours, les artistes continuent de s'inspirer de l'héritage du grand Walt. Cette section propose la découverte d'une trentaine de créations à partir des personnages de Disney, réalisées par des artistes modernes et contemporains, dont Gary Baseman, Christian Boltanski, Bertrand Lavier, Roy Lichtenstein, Claes Oldenburg, Peter Saul et Andy Warhol. Comme le résumait le peintre français Robert Combas en 1979: « Mickey n'est plus la propriété de Walt, il appartient à tout le monde. »





# Destino

- ▣ dessin animé croqué par Dali en 1946 et qui n'est réalisé par les Studio Disney qu'en 2000, à Paris.
- ▣ *"En 1946, lors d'un dîner organisé par le boss de Warner Bros de l'époque, Dali rencontre Walt Disney et lui propose de réaliser un film d'animation. A l'époque, le Catalan considère le père de Mickey comme un maître, un doctor es subversion à l'égal des Bunuel, des Marx Brothers, des Cecile B. de Mille. Walt Disney accepte et Dali, qui venait de finir les décors du film La Maison du Dr Edwards de Hitchcock, dessine, peint et croque quelques 150 planches du story-board."*

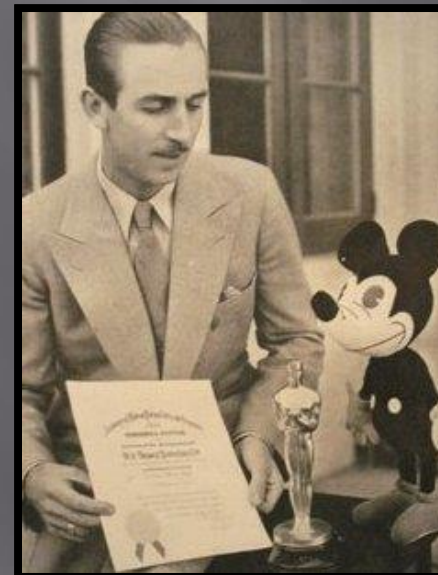


## Aux origines de Mickey

Dernière diffusion le 22 octobre 2006 (France 5)

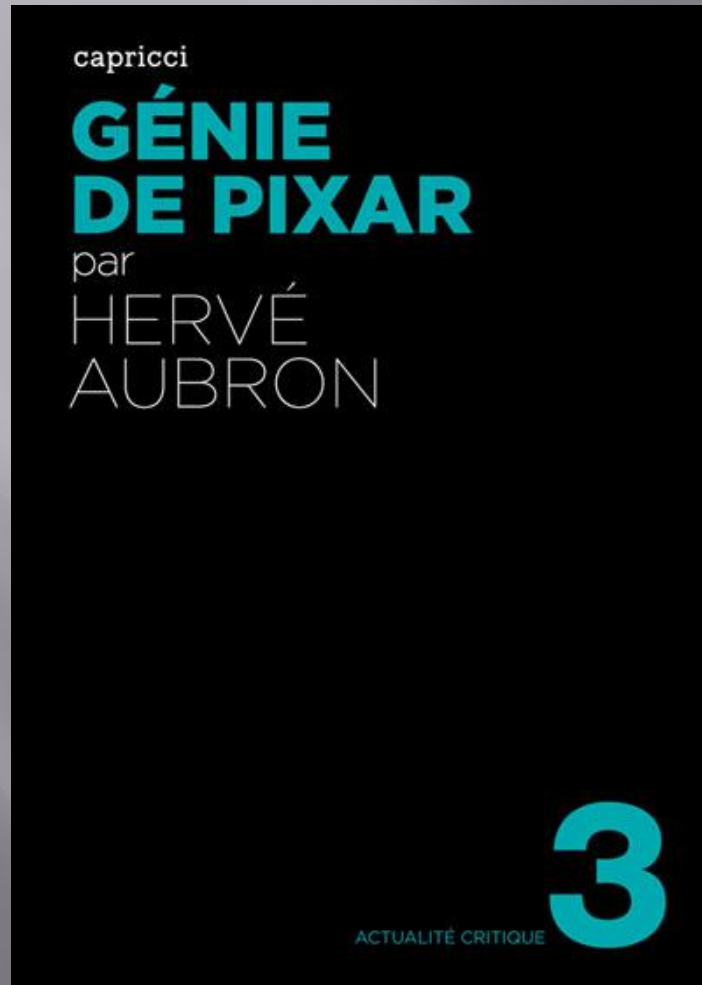
Invités : Bruno Girveau, Olivier Cotte





Une qualité technique et artistique récompensée

# Pixar – dates clef



*Génie de Pixar*, ed. Capricci, 2011

▣ 1986 : achat par Steve Jobs et sortie du premier court-métrage

1995 : sortie du premier long-métrage d'animation, *Toy Story*. Accord avec Disney sur la distribution de 3 films. Tensions avec le groupe

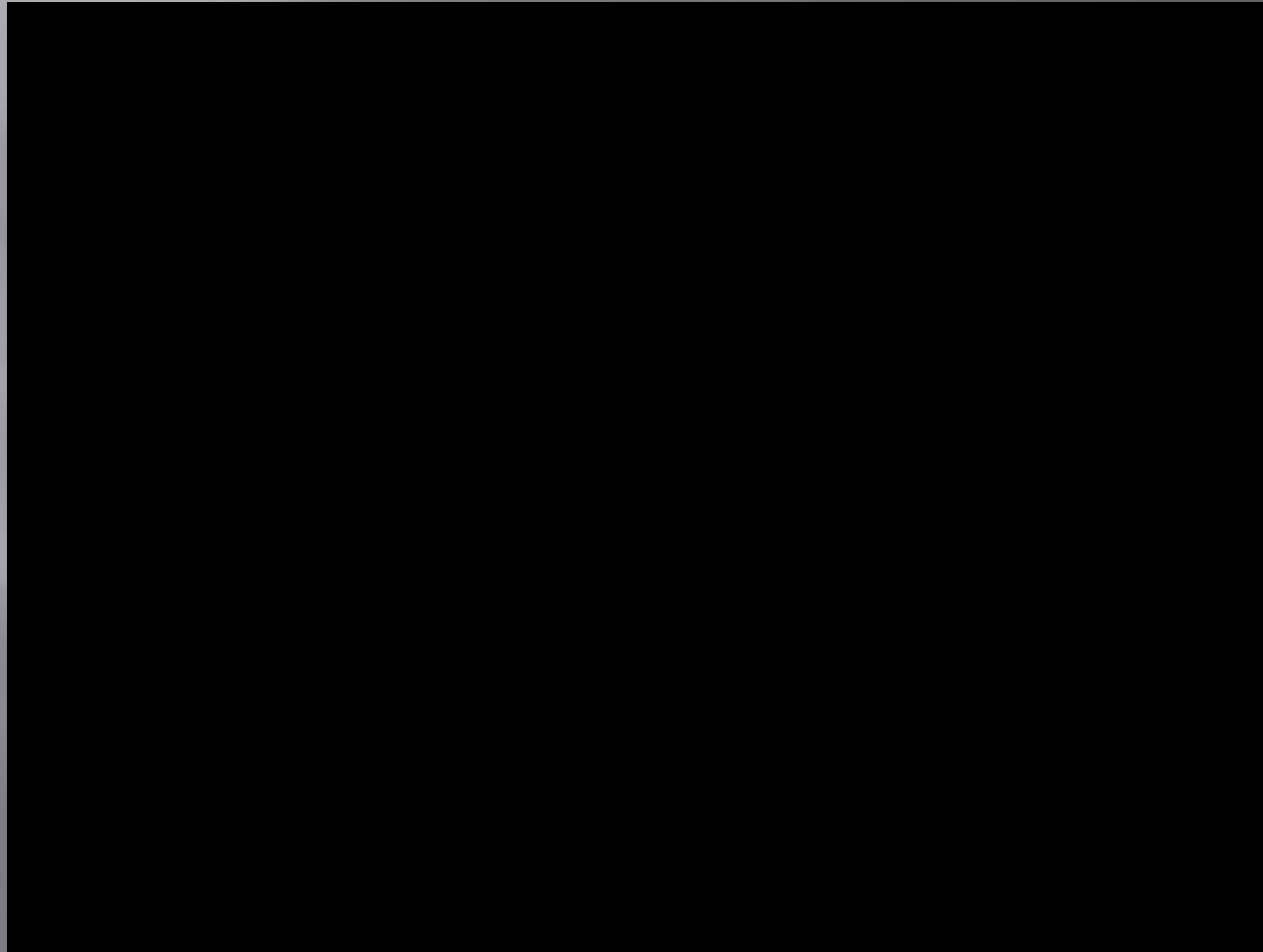
2006 : rachat par Disney.



# La production Pixar 1995-2011

- ▣ 1995 : *Toy Story* de John Lasseter,
- ▣ 1998 : *1001 pattes (A Bug's life)* de John Lasseter et de Andrew Stanton
- ▣ 1999 : *Toy Story 2 (Toy Story 2)* de John Lasseter
- ▣ 2001 : *Monstres et Cie (Monsters, Inc.)* de Peter Docter et Lee Unkrich
- ▣ 2003 : *Le Monde de Nemo (Finding Nemo)* de Andrew Stanton et Lee Unkrich
- ▣ 2004 : *Les Indestructibles (The Incredibles)* de Brad Bird
- ▣ 2006 : *Cars* de John Lasseter et Joe Ranft
- ▣ 2007 : *Ratatouille* de Brad Bird et Jan Pinkava
- ▣ 2008 : *WALL-E* de Andrew Stanton
- ▣ 2009 : *Là-haut (Up)* de Pete Docter et Bob Peterson
- ▣ 2010 : *Toy Story 3* de Lee Unkrich
- ▣ 2011 : *Cars 2* de John Lasseter et Brad Lewis

Le premier court métrage  
« Pixar » (Oscar du CM 1997)





# Pixar, synonyme de qualité

- ▣ Les huit films de Pixar sortis après la création de l'Oscar du meilleur film d'animation en 2001 ont tous été nommés pour la récompense et six d'entre eux, *Le Monde de Nemo*, *Les Indestructibles*, *Ratatouille*, *WALL-E*, *Là-haut* et *Toy Story 3*, l'ont remporté.



# La stratégie Pixar





# Pixar vs Disney

- ▣ Disney = film pour 1 cible (enfants, parents...)
- ▣ Pixar = film pour des « communautés d'interprétation ». Ex. cars2, Wall-E...

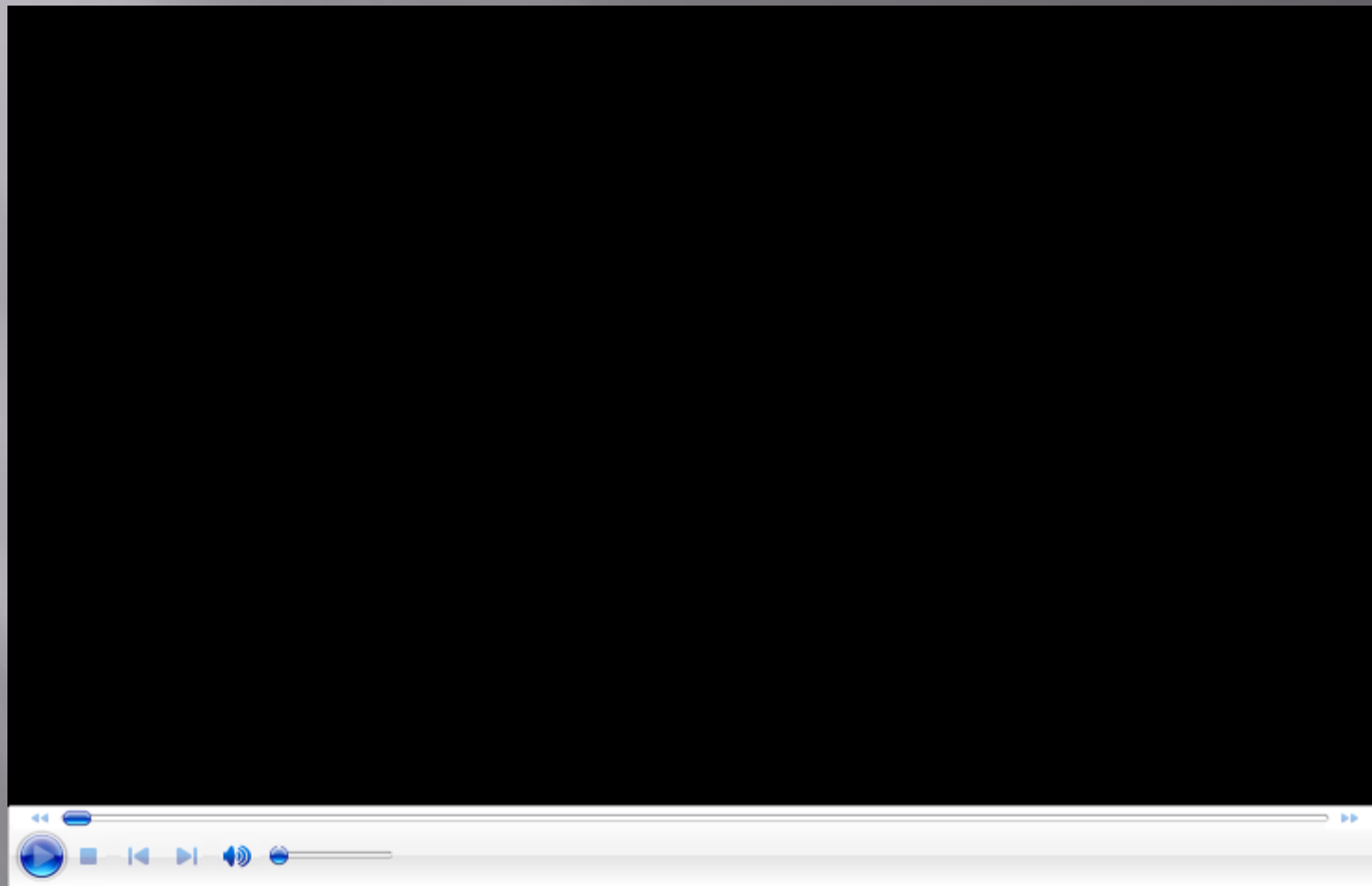
# Les thèmes Pixar

- ▣ les films Pixar suivent le thème du développement personnel. Avec l'aide d'amis ou de la famille, un personnage s'aventure dans le monde réel, et apprend à apprécier ses amis et sa famille.



# Les thèmes des films Disney





documentaire « Disney l'art des studios » (48')